

DİL VE KONUŞMA GÜÇLÜĞÜ OLAN BİREYLER

Dil ve Konuşma Bozukluklarının Sınıflandırılması

Dil bozuklukları

- ❖ Özgün dil bozukluğu
- ❖ Söz yitimi (afazi)
- ❖ Gecikmiş konuşma

Konuşma bozuklukları

- ❖ Söyleyiş bozuklukları (artikülasyon bozuklukları)
- ❖ Fonolojik Bozukluklar(Sesletim)
- ❖ Ses bozuklukları
- ❖ Konuşma akışındaki bozukluklar
Acele-karmaşık konuşma
Kekemelik
- ❖ Diğer dil ve konuşma bozuklukları
- ❖ Yarık damak ve yarık dudakla ilgili konuşma bozuklukları
- ❖ Öğrenme bozukluğuna (disleksi) bağlı dil ve konuşma bozuklukları
- ❖ Otizme (otistik spektrum bozukluğu) bağlı dil ve konuşma bozuklukları
- ❖ Zihinsel engele bağlı dil ve konuşma bozuklukları
- ❖ Motor konuşma bozuklukları (dizartri apraksi)

Dil, insanların birbirleriyle duygu ve düşüncelerini paylaşmak amacıyla kullandığı ortak kurallar sistemidir.

Konuşma ise, sözel iletişim aracıdır ve dil bilgilerini iletmek için ses kullanır. Konuşma, dili iletmek için bir araçtır.

DİL

- Konuşma
- Yazma
- Semboller

KONUŞMA

- ✓ Seslerin fiziksel olarak üretilmesi
- ✓ Dili kullanarak sözlü iletişim kurma yöntemi

Dil ve konuřma geliřimi;

- zihinsel,
- fiziksel,
- duygusal ve
- sosyal geliřimden **bađımsız deđildir.**



Dil ve konuşma bozuklukları arasındaki fark nelerdir ?

- Bir kişi diğerlerini anlamakta, düşüncelerini paylaşmakta güçlük çekiyorsa bu dil bozukluğudur.
- Eğer bir kişi konuşma sesleri düzgün veya akıcı telaffuz edemiyorsa, konuşması akıcı değilse ya da sesiyle problemi varsa bu konuşma bozukluğudur
 - Farklı bozukluk alanlarıdır
 - Birini anlamak, düşüncelerini paylaşmakta güçlük çekiyorsa,?.....
 - Eğer kişi konuşma seslerini düzgün veya akıcı telaffuz edemiyorsa, konuşma akıcı değilse, sesiyle ilgili problemleri varsa,?.....
- ❑ Bir kişinin dil bozukluğu olmayıp **yalnızca konuşma** bozukluğu da olabilir

Furkan 4 yaşında, sorularınıza doğru cevap veriyor, isteklerini veya çevresindeki durum veya nesnelere sözel olarak ifade ediyor fakat aile üyeleri ve/veya yeni tanıştığı kişiler tarafından söylediklerinin çoğu anlaşılıyor veya yalnızca en yakınındaki kişiler tarafından anlaşılabilir.

Konuşma Problemi

Ece de 4 yaşında, söylenenleri anlamasına rağmen isteklerini ve ihtiyaçlarını sözel olarak beklenen düzeyde ifade edemiyor; yani tek sözcüklerle veya basit cümlelerle ve bunun yanında zorda kaldığında işaretlerle iletişim kuruyor. Diğer yandan, bu çocuğun söyledikleri de en yakınındakiler dışında diğer kişiler tarafından kolaylıkla anlaşılıyor.

Dil ve Konuşma Problemi

- Dünyada her **6 kişiden 1'i** dil-konuşma sorunu yaşıyor.
- Dil-konuşma terapisti bir **sağlık profesyonelidir**. Eğitim vermez, dil-konuşma terapisi yapar.
- Özel eğitimde yetersizlik alanları açısından **öncelik sıralaması** yoktur. Dil-konuşma terapisi tanı ile birlikte başlar.



AFAZİ (söz yitimi)

- Söz ya da kelime yitimi olarak da bilinir. Beyin zedelenmesi sonucu ortaya çıkan afazi, bireyde zekâ geriliği, bellek bozukluğu, işitme özürlü ve konuşma organlarında bozukluk olmadan konuşma işlevinin yerine getirilmemesi durumudur.



- Belirtileri: İsimlendirme bozukluğu vardır. Yazı yazma ve okunanı anlamada bozukluk vardır. Duyduğu halde anlama ve tekrarlama bozukluğu vardır. Tutuk ya da akıcı özellikte bir konuşma bozukluğu olabilir.



Özgün Dil Bozukluğu

- En sık karşılaşılan dil bozukluğudur.
- Okul öncesi dönem ve okul döneminde, başka bir nedene bağlı olmadan ortaya çıkan işitme kaybı, zekâ geriliği, nörolojik, motor ya da sosyal gelişim geriliği gibi belirgin herhangi bir problemin olmadığı bir tür dil bozukluğudur.



- Bu çocuklarda ilk olarak otizm, zekâ geriliği, işitme kaybı gibi problemlerden şüphelenilmektedir ancak özgün dil bozukluğu olan çocuklarda herhangi bir gelişimsel soruna rastlanmamaktadır.
- Bu bozukluğun nedeni tam olarak bilinmemekle birlikte genetik geçiş gösterdiği düşünülmektedir.
- Araştırmacılar, bu bozukluğa sahip olan çocukların %50-70'de aile üyelerinden en az birinde benzer konuşma problemlerinin görüldüğünü ortaya koymuştur.



- Özgün dil bozukluęu olan çocukların, konuşma seslerini üretmede, kendilerini sözel olarak ifade etmede ve başkalarının konuşmalarını anlamada problemleri vardır.
- Bu çocuklar, ne söylendięini anlıyor gibi gözükürler ancak çoęu zaman konunun ana temasını anlayamaz ya da sorulan soruya uygun olmayan cevaplar verirler.



- Tek tek kelimelerde konuşmaları anlaşılır olsa dahi kelimeleri bir araya getirerek cümle kurmakta başarısız olurlar.
- Bazı çocuklarda yalnızca alıcı ya da ifade edici dil becerilerinde problem görülürken, bazı çocuklarda her iki alanda da problem görülebilir.
- Konuşmalarının en tipik özelliği yapım ve çekim eklerinin kullanılmayışıdır.

- Örneğin, çocuğa, resimdeki tavşanın kulağını gösterip “Bu tavşanın neresi?” diye sorulduğunda, “Tavşanın kulağı” ya da “Kulağı” demek yerine sadece “kulak” ya da “tavşan” diyebilir.
- Zaman kavramını anlamakta ve zaman bildiren kelimeleri kullanmakta zorlanabilirler. Örneğin “Ali’nin ablası gelmiş” cümlesinin yerine “Ali abla geldi”; “Dün Ayşelere gittik” cümlesinin yerine “Bugün Ayşe gitti” diyebilirler.
- Yer-yön bildiren ekleri kullanmazlar. Örneğin “Kaşıklar çekmecenin içinde” cümlesini “Kaşık çekmece” şeklinde ifade edebilirler. “Benim, senin onların gibi aitlik bildiren kelimelerde karışıklık yaşayabilirler. Babasının saatini göstererek “Bu kimin saati?” diye sorulduğunda “Babamın” demek yerine “Baba” ya da “Baba saat” diyebilirler.

- Konuşmalarında en sık gözlenen bir diğer problem de kelime bulma güçlükleridir.
- Bazı çocuklar günlük hayatta sık karşılaştıkları bazı objelerin isimlerini dahi hatırlamayabilirler. Daha önceden üzerinde konuşulmuş olan bir objeyi yeniden gösterdiğinizde “unuttum ya da bilmiyorum” diyebilirler.
- Kurdukları cümlelerin uzunlukları 3-4 kelimeyi geçmeyebilir.
- Cümle dizilişi hatalı ya da eksik olabilir. Örneğin, “Dayı geldi ev” gibi. Gramatik yapıdaki yetersizlikler çocukların konuşmalarının daha “bebeksi” ya da “yaşından” geri algılanmasına neden olur.

- Bazı çocuklarda eşlik eden sesletim hataları da olabilir.
- Bazı sesleri üretemeyebilir ya da kelime içinde farklı pozisyonlarda hedef sesin yerine başka bir ses kullanabilirler. Örneğin “balon” kelimesinde /b/ sesini doğru üretebilir ancak “ayakkabı” yerine “ayakapı” diyebilirler.

- İřitsel algılama problemleri vardır.
- Bazı sesleri birbirinden ayırt edemeyebilirler.
- 4-5 yaşlarında teşhis edilemeyen özgün dil bozukluęu olan çocuklar, genellikle anaokuluna ya da ilkokul birinci sınıfa başladıklarında problemleri daha belirgin hale gelmektedir.
- Bu çocukların öğrenme ve okuma-yazma güçlükleri olur. Özellikle erken dönemde tedavi edilmeyen çocukların okul başarısının düşük olduęu belirtilmektedir.

- Bu çocukların %40-70'ini okumayı öğrenmede sorun yaşamaktadır ve birçoğu özel eğitim desteğine ihtiyaç duymaktadır.
- Akademik başarısının yanı sıra çocuğun sosyal becerileri de olumsuz yönde etkilenmektedir.

- Özgün dil bozukluęu olan çocuklar konuşmak ve dinlemek için daha fazla zamana ihtiyaç duyarlar.
- Dilin gramatik yapısını kazanamadıkları için kurdukları cümleler kimi zaman yanlış anlaşılabilir.
- Bu durum yaşlılarıyla iletişimlerini güçleştirmektedir.

Gecikmiř Konuřma

- ocuęun konuřması yařından beklenenden ok geri ya da konuřma geliřimi aısından ok daha yavařsa, o ocuęun konuřması gecikmiř konuřma olarak adlandırılır.

Gecikmiř konuřmaya ne yol aar ?

- ocuęun konuřmasının gecikmesinde birok faktör rol oynayabilir.
- Zihinsel yetersizlik temel becerilerin gelişimini geciktirebilir, hatta engelleyebilir.
- Yarık damak, dudak gibi konuřma organlarında oluřan bir problem doğrudan dil ve konuřma gelişimini geciktirebilir.
- Fiziksel yetersizlik, işitme kaybı ve görme özüğü gibi bazı duyusal kayıplar, erken dil ve biliřsel gelişim için önemli olan deneyimleri engelleyebilir, bu durumda da ocuk evrenin ve duyuların zengin kaynaęından ve sonuç olarak bilgiden yoksun kalabilir.

Gecikmiř Konuřması Olan ocukların Dil zellikleri

- Kısıtlı szck dađarcıkları vardır. Ya hi konuřmazlar ya da zor anlařılan birkaç szck kullanabilirler.
- Yutma, iđneme, salya akıtma sorunları olabilir.
- Dřnce ve isteklerini anlatmada zorlanabilirler.
- Jest, mimik, iřaret kullanmaya ynelebilirler.
- İletiřim kurmaya karřı isteksiz davranabilirler.
- evrelerindeki seslere, konuřmalara ilgisiz davranabilir, dinlemez grnebilirler.

- Anlaşılmaz sesler çıkarabilirler.
- Çevreleriyle ve girdikleri yeni ortamlarda uyum güçlükleri gözlenebilir.
- Yalnız kalmayı tercih edebilirler.
- İsteklerini, düşüncelerini dile getirirken hoş olmayan (vurma, çarpma, ağlama, bağırma gibi) tepkilerde bulunabilirler.
- Dikkat süreleri kısa ve dağınık olabilir.
- Kavramları geç ve uzun zamanda öğrenebilirler.
- Bellekleri zayıf olabilir.
- Öğrendikleri bilgileri transfer edemeyebilirler.

- Uzun süreli hastalıklar ve çocuğun sık sık hastalanması da dil ve konuşma gelişimini geciktirebilir.
- Eğer çocuğun çevresinde ilgisini çeken, dil ve konuşma gelişimini destekleyen bir ortam yoksa konuşma gelişimi daha yavaş olabilir.
- Bu konudaki uyarıcıların yetersizliği, uyarım eksikliği konuşmada gecikmeye yol açabilir.
- İki dil konuşulan ev ortamı, baskıcı aile tutumları, düşük sosyo-ekonomik düzey gibi çevresel faktörler de dil ve konuşma gelişimini geciktirebilir.

Dil Ve Konuşma Gecikmesini Öngören Erken Belirtiler

- Gecikmiş dil ve konuşmanın erken belirtilerini yakalamak ve 'bekle-gör' yaklaşımının uygulanmaması önerilmektedir. 0-3 yaş erken tanı ve erken müdahale dönemidir bu yüzden çocukların 3 yaş altında erken belirtilerinin taranması son derece önemlidir.
- Aşağıdaki tabloda gelişimsel dil becerilerinde gecikme olduğunu belirten bazı **erken işaretlere** yer verilmiştir.

Yaş	İşaretler (Eğer..... yapmıyorsa.....)	Etkilenen Alanları	Gelişim
Doğumdan itibaren	Seslere, özellikle de anne sesine, tepki vermeme	Alıcı dil gelişiminde sorun, işitme açısından değerlendirme gereklidir.	
6-9 ay	Babıldama davranışının bulunmaması	İfade edici dil gelişimi	
12 ay	Tek sözcük üretimlerinin henüz ortaya çıkmamış olması Anne ve babayı çağırırken sözel ifadeler	İfade edici dil gelişimi İfade edici dil gelişimi	

Yaş	İşaretler (Eğer..... yapmıyorsa.....)	Etkilenen Alanları	Gelişim
15 ay	Sözcük üretimlerinin sınırlı olması Uzakta bulunan bir nesneyi talep etmek için işaret kullanmaması	İfade edici dil gelişimi Sözel olmayan iletişim becerileri	
18 ay	Nesne adlandırmak için, yorumda bulunmak için ya da bir nesneyi talep etmek için sözcük kullanmaması Tek basamaklı yönergeleri takip etmede zorluk Ortak ilgi kurmada güçlük, işaret kullanmanın, göz kontağı becerisinin sınırlı olması	İfade edici dil gelişimi Alıcı dil gelişimi Sözel olmayan iletişim becerileri	
24 ay	50'den az sözcük üretimi	İfade edici dil gelişimi	

- 9. Ay: Verme, Kafa Sallama
- 9. ayda, eylemlerle ilgili jest kullanımı başlar. İlk önce nesne almayı öğrenirler. Daha sonra, el hareketlerinin kontrolü arttıkça ellerinden nesnelere bırakabilirler ve bir nesneyi başka bir kişiye vermeye başlayabilirler. İstemediği yiyeceklerde 'başını sallama' davranışı gözlenir.
- 10. Ay: Uzanma, Kollarını Kaldırma
- Keşif için ilgilendiği nesneye uzanma gözlenir. Etrafındaki kişilerin tepkilerini öngörmeye başladıklarında, onlara ulaşmak için jest kullanımı başlar. Avuç içleri dışa dönük, kollar yukarı doğrudur.
- 11. Ay: Gösterme, El Sallama
- Ortak ilgi kurmak ister. İlgilendiği şeyleri kaldırır, diğer kişinin bakması için ona gösterir.
- 12. Ay: Eller Açık Pozisyonda, İşaret Etme, Hafifçe Vurma
- Parmaklar yayık, açık el pozisyonunu kullanmaya başlarlar. Diğer kişilerin ilgisini çekmek için jest-mimik kullanırlar. Jest kullanımı, artık daha amaçlıdır. Konuşma sesleri ile senkronizedir.

- 13. Ay: Alkış, Öpücük Verme
- Diğer kişileri izleyerek gözlem yolu ile öğrenme, hareketleri ve sesleri taklit etme davranışları yoğundur. İlk sözcükler ortaya çıkar.
- 14. Ay: İşaret Parmağı İle Gösterme, ŞŞŞŞŞ !!!
- Uzakta olan nesnelere işaret etme davranışı vardır. Gözlem yoluyla öğrenme yoğundur. İletişimci olma yolunda yoğun çaba vardır.
- 15. Ay: Başını Sallama, Kabul İşareti, El İle Uzanma
- Sözcüğe benzer sembolik jest kullanımı- 'evet' anlamında başını sallama, kabul işareti gözlenir. Kötü kokan şeyleri ifade etmek için elini yüzünün önünde sallama, 'bekle' demek için elini kaldırma davranışı gözlenir.
- Jestler, sadece çocuğun düşündüğü şeyleri temsil etmez aynı zamanda diğerleri ile fikir alışverişinde bulunduğunu gösterir.
- 16. Ay: Sembolik Diğer Jestler
- Öğrenilen sözcüklerle ilişki içerisindedir.

- Çoğu bebek için çevreyle iletişim kurmak ağlamayla başlar
- Çocukta önce “Alıcı Dil” adı verilen söyleneni anlama gelişmeye başlar.
- Söylemek istediklerini sözel yolla ifade etmesi ise “İfade Edici Dil” olarak adlandırılır.



- Dünyadaki bütün çocuklar, kendi dillerini 2-5 yaşları arasında öğrenmektedir.
- Çocuklar, benzer dil yeteneđi ile doğsalar bile gelişimleri için gerekli ses uyarımlarını alamadıklarında (işitme engelli doğanlarda olduđu gibi) dil yeteneklerinin köreldiđi görölmüştür.



- Çocuklar yaklaşık olarak 2-5 yaşlarına kadar tüm ünlü ve ünsüz sesleri çıkarabilir. Tüm seslerin çıkarılması 7-8 yaşlarına kadar sürer.



Gelişimsel Ses Birim Edinim Envanteri

Aşağıda yer alan normlar, Türk çocukları için Türkçe Sesletim ve Ses Bilgisi Testi (SST) (Topbaş, S. 2004) ve Ankara Artikülasyon Testi (AAT), (Ege, P., Acarlar, F., Turan, F. 2004), artikülasyon testleri kullanılarak derlenmiştir. Bu bulgular, test edilen çoğu ünsüz sesin edinim yaşının aynı kaldığını ya da az oranda ileriye doğru kaydığını ortaya koymaktadır.

Yaş	Sesler
1 yaş 6 ay- 2 yaş 11ay	b, d, t, k, m, n, y
3 yaş 0 ay -3 yaş 11 ay	p, t, g, k, n, ş, c, ç, l, y, v, f, s, z, j, h, r
4 yaş 0 ay -4 yaş 11 ay	f, v, z, j, h, r, ğ
5 yaş 0 ay -6 yaş 11 ay	r

Konuřma Bozuklukları

- Konuřma bozukluęu, konuřmanın akıřında, ritminde, tizlięinde, vurgularında, sesbirimlerinin ıkarılıřında ve anlaşılmasında bir bozukluęun olması durumudur.

Bir çocuğun konuşma engelli olarak kabul edilebilmesi için çocuğun Őu özelliklerin birinde sorun yaşamaması gerekir.

- Konuşmanın anlaşılır şekilde olmaması
- Konuşmanın duyulmasında yetersizlik olması
- Sesin bozuk ve tırmalayıcı olması
- Sesin çıkarılışının, ritminin ve vurgularının bozuk olması
- Dil yönünden kelime dağarcığının yetersiz ve gramer yapısının bozuk olması
- Sergilenen konuşmanın bireyin yaşına ve fiziksel yapısına uygunsuzluğu

- Konuşma bozukluklarını, söyleyiş bozuklukları (artikülâsyon bozuklukları), ses bilgisel hatalar, ses bozuklukları ve konuşma akışındaki bozukluklar olarak 4 başlık altında incelemek mümkündür.

KONUŞMA ÖNCESİ DÖNEM

Ağlama

- Ağrı-rahatsızlık-ihtiyaç durumunu ağlayarak belirtir.
- Bu dönemde ağlama, bebeğin ihtiyaç ve isteklerini belirten ilk ve tek iletişim yoludur. 1. ayın sonunda anne, sesin farklılığına göre ağlamanın nedenini (açlık, kızgınlık, acı) belirleyebilir.



Gıgıldama

- 1,5-3 ay dönemini kapsar. Ses oyunları yaparlar.
- “k”-“g” gibi ünsüzleri çıkarır. “a,e,o,u” gibi ünlü fonemleri uzatır. (aaaaah,uuuuh,...)
- Ses üretimi hâlâ refleksiftir. Güldüğünde ya da üzülduğünde ses üretimi refleksif olarak gerçekleşir.



Mırıldanma

- 4-6. aylar arasında gözlenir.
- Ünlü-ünsüz fonemlerde artış gözlenir. (p,b,m gibi...) 6. ayın sonuna doğru ünlü ve ünsüzleri birleştirmeye başlarlar. (ba,ma,pa) Bu kombinasyonları kullanarak 'baba-mama' gibi sesler üretir.
- Bu dönem işitme engellilerde dahil olmak üzere herkeste gözlenir. Ancak patolojinin durumuna göre daha geç görülebilir. İşitme engellilerin babling dönemi daha kısa sürer.
- Bebeğin çıkardığı sesler refleksif olmaktan çıkmış, tamamen amaçlı hâle dönüşmüştür. Ses çıkarma için uyaran, kendisidir. Bu süreç, bebeğin "kendi kendine konuşmaya başladığı dönem" olarak da nitelendirilir.



Mırıldanma Tekrarı,Olgunlaşmamış Taklit Dönemi

- 6-9. ayları kapsar. Ses üretimi ile işitmeyi birleştirir. Çıkarılan sesler anadile ait seslerdir.
- Bebek yetişkin konuşmasına benzeyen ancak anlaşılamayan uzun diziler meydana getirirler.
- Bebek, ses üretimi ile işitmeyi birleştirir. Seçilmiş işitilen sesleri tekrarlar. Mırıldanmanın tekrarının görülmemesi, bu dönemde dil problemlerinin, işitme kaybı, zihinsel gerilik gibi durumların ortaya çıktığını gösterir.



KONUŐMA DÖNEMİ

Ses-Sözcük Dönemi (9-11 Ay):

- Yaklaşık on birinci ayda kelimelerin taklit edilmesi başlar. Bebekler ilk anlamlı sözcük çıkarmayı öğrenmeden önce, sesi taklit ederler.



- Tek-SözcükDönemi(9-12 ay)
- İki Sözcüklü İfadeler Dönemi(12-18 ay)
- Üç ve Daha Fazla Sözcükler Dönemi(18-24 ay)
- Gramer Kurallarına Uygun Konuşma Dönemi (3-6 yaş)

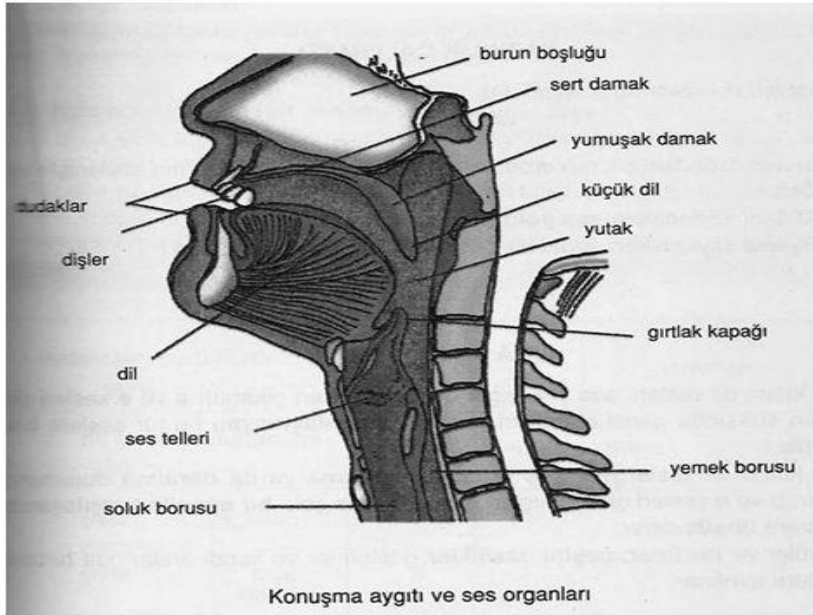
- Gecikmiş dil ve konuşmanın erken belirtilerini yakalamak ve **'bekle-gör'** yaklaşımının uygulanmaması önerilmektedir. **0-3** yaş erken tanı ve erken müdahale dönemidir bu yüzden çocukların **3** yaş altında erken belirtilerinin taranması son derece önemlidir.



Söyleyiş (eklemlenme/artikülasyon) bozuklukları

- Artikülasyon (Sesletim) bireyin konuşmada yer alan organlarının ardışık uyumlu hareketleriyle belirli bir dile ait konuşma seslerini doğru telaffuz etme becerisidir.
- Artikülasyon bozukluğu da konuşma seslerinin üretilmesindeki problemdir.

Konuşmada Etkili Olan Organlar



- Akciğer
- Diyafram
- Soluk borusu
- Ses telleri
- Küçük dil
- Yumuşak ve Sert Damak
- Dişler
- Dudaklar
- Ağız ve Burun
- Alt Çene

Artikülâsyon bozukluęu dört deęişik türde görülür:

Atlama (sesin düşürülmesi)

- Atlama yanlışlarında sözcüklerin yalnız bir kısmı söylenir, hayvan-ayvan, rehberlik-reberlik, saat-sat, araba-arba, havlu-avlu örneklerinde olduęu gibi bazı sesler düşürülmektedir.

Yerine koyma (sesin deęiştirilmesi)

- Sözcüğün başı, ortası veya sonundaki bir sesin yerine başka bir ses kullanılır: Arı-ayrı, kitap-kipat, davul-dayul, kamyon-kaymon, para-paya, çizgi-çisgi

Sesin eklenmesi

- Sözcüklerdeki fazla sesleri içerir: plan-pilan, aşagi-aşşığı, atmış-altmış, eşek-eşşek, pencere-penicere, saat-sahat

Sesin bozulması

- Sesler tam doğru olmamakla birlikte gerçeğine yakındır. Ses, konuşma dilinde olmayan yeni bir ses olarak çıkarılır: karagöz -kayagüz, ekmek-emmek, gelir-geliy ya da gelüm"... Daha çok yöresel olarak çıkarılan sesler buna örnek teşkil eder.

SESLETİM-SES BİLGİSİ MOBÜLÜ ŞİDDET ÖLÇEĞİ

ŞİDDET DERECESESİ		DAVRANIŞSAL TANIM	TAVSİYE EDİLEN EN AZ TERAPİ OTURUMU
SORUN YOK VE/VEYA MİNİMAL DÜZEYDE	ANLAŞILABİLİRLİK	>%90 anlaşılır (≥5 yaş). % 80 anlaşılır (3-4 yaş). % 50-75 anlaşılır (2-3 yaş).	Özel eğitim gerekmez.
	KONUŞMA SESLERİ	Yaşına uygun fonem kazanımı	Minimal düzeyde sorun var ise öğretmene danışmanlık yapılır.
	SES BİLGİSEL İŞLEMLER	Sesbilgisel herhangi bir hata yok	
	UYARILABİLİRLİK (TAKLİT EDEBİLME)	Hatalı söylenen seslerin %90'ı taklit edilebilir	
HAFİF	ANLAŞILABİLİRLİK	%80-90 anlaşılır (≥5 yaş) . %70-80 anlaşılır (3-4 yaş). %40-50 anlaşılır (2-3 yaş).	Kısa süreli özel eğitim gerekir.
	KONUŞMA SESLERİ	Yaşına uygun olacak şekilde 1-2 sesin söylenememesi	
	SES BİLGİSEL İŞLEMLER	Aşağıdaki durumlarda bir veya daha fazla hata olması <ul style="list-style-type: none"> • /r/ foneminin /l/ veya /y/ olarak söylenmesi ve/veya birbirleri yerine konmaları • Hece sonu/Sözcük sonu ünsüz-öbeklerinde (iki ünsüz fonem yan yana geldiğinde) birinin söylenmemesi (özellikle /r/ veya /l/ nin söylenmemesi) 	
	UYARILABİLİRLİK (TAKLİT EDEBİLME)	Hatalı söylenen seslerin %60-80'ı taklit edilebilir	
ORTA	ANLAŞILABİLİRLİK	%70-80 anlaşılır (≥5 yaş). %60-70 anlaşılır (3-4 yaş). %30-40 anlaşılır (2-3 yaş).	Özel eğitim gerekir.
	KONUŞMA SESLERİ	Yaşına uygun olacak şekilde 3-5 sesin söylenememesi ve/veya zayıf artikülasyonu	
	SES BİLGİSEL İŞLEMLER	Aşağıdaki durumlarda iki farklı süreçte veya daha fazla hata olması <ul style="list-style-type: none"> • Hece başı/sonu sözcük başı/sonu bulunan ünsüz fonemlerin söylenmemesi • Yumuşak damak fonemlerin (/k/,/g/) ağız içindeki 	

		<p>söylenme yerlerinin öne doğru getirilerek /t, d/ olarak çıkarılması</p> <ul style="list-style-type: none"> • Sürtünmeli fonemlerin (/f/, /v/, /s/, /z/, /ʃ/, /j/, /h/) duraklı fonem (/b/, /d/, /g/, /k/, /p/, /t/) gibi söylenmesi • Durak-sürtünmeli /ç, c/ seslerin durak özelliğini kaybedip sürtünmeli /s, ş /özelliklerini koruması • Fonemlerin birbiri ile yer değiştirmesi • Fonemlerin birbiri ile yer değiştirmesi vb. 	
	UYARILABİLİRLİK (TAKLİT EDEBİLME)	Hatalı söylenen seslerin %50-60' ı taklit edilebilir	
İLERİ	ANLAŞILABİLİRLİK	<p><%70 anlaşılır (≥5 yaş) <%60 anlaşılır (3-4 yaş) <%30 anlaşılır (2-3 yaş)</p>	Özel eğitim gerekir.
	KONUŞMA SESLERİ	En az ≥5 sesin yaşına uygun olacak şekilde söylenmemesi (sınırlı fonetik envanter) ve/veya zayıf artikülasyonu. Nöromotor güçlükler, yapısal anomaliler ve/veya fizyolojik patolojiler eşlik edebilir.	
	SES BİLGİSEL İŞLEMLER	<p>Yukarıdaki işlemler yanı sıra az rastlanan ve/veya sıradışı hatalar olması: Aşağıdaki durumlarda en az üç veya daha fazla farklı işlemde hata olması</p> <ul style="list-style-type: none"> • Ötümlü yerine ötümsüz, ötümsüz yerine ötümlü ünsüz koyma • Ağız içindeki önde çıkartılan seslerin /t, d/ arkaya doğru getirilerek /k, g/ olarak çıkarılması • Genizsi olmayan ünsüzlerin genizsi çıkartılması • Gırtlak seslerinin kullanılması • Sistematik ses tercihi 	
	UYARILABİLİRLİK (TAKLİT EDEBİLME)	Hatalı söylenen seslerin <%50'si taklit edilebilir.	
	ANLAŞILABİLİRLİK	Konuşma hiç anlaşılmaz. Genellikle nöromotor güçlükler,	

ÇOK İLERİ		yapısal anomaliler ve/veya fizyolojik patolojiler eşlik eder.	Özel eğitim gerekir.
KONUŞMA SESLERİ		Çok sınırlı ses dağarcığı	
SES BİLGİSEL İŞLEMLER		Bireye özgü tutarsız işlemler kullanılması	
UYARILABİLİRLİK (TAKLİT EDEBİLME)		Hatalı söylenen seslerin <%30'u taklit edilebilir.	

Türkçe normlara göre hazırlanmıştır: Topbaş, 2004/5, Ege ve diğerleri., 2004.

FONOLOJİK BOZUKLUKLAR

- **Fonoloji Nedir?** Bir dildeki konuşma seslerinin dizisel ve dizimsel ilişkilerini belirleyen kuralları içerir. Bir dildeki sesleri ve seslerin dağılım sınırlılıklarını, bu seslerin hangilerinin anlam taşıdıklarını, nasıl bir düzende bulduklarını inceler.
- **Fonolojik (Sesbilgisel) Gelişim,** Gelişim süreci içinde çocuklar yetişkin ses sistemini öğrenirken, pek çok hata yaparlar. Konuşma seslerinin artikülasyonu gerçekleştirilse de, hedef sözcükte ses dizimi hatalı yapılır. Kimi zaman seslerin yerleri değiştirilir, kimi zaman atlanır, üretimde değişiklikler gözlenebilir. Fonolojik süreçler, doğal gelişim süreci yaklaşık 4-5 yaşlarında tamamlanır ve bu süreçte çocuklar pek çok hata yaparak yetişkin dil düzeyine erişirler.

Ses Bilgisel İşlemler: Hata Örüntüleri

3 yaş 6 ay: Kaybolan ses bilgisel süreçler	3 yaş 6 ay: Devam eden ses bilgisel süreçler
Hece Yitimi: Sözcük içinde bazı hecelerin söylenmemesi	Ünsüz Düşmesi: Sözcük ortasında n, m, r, l, y seslerinin silinmesi
Ünsüz Düşmesi: Sözcük başı ve sonu seslerin söylenmemesi	Ünsüz Öbeklerinden birinin silinmesi
Ses Aktarımı: Sözcük içindeki bir sesin konumunun değişmesi	Akıcıların Kayması: r, l, y seslerinin tümünün birbiri yerine konması ve/veya silinmesi ve/veya ünlü gibi çıkarılması
Ünsüz Uyumu: Sözcük içinde seslerin birbirine benzemesi	Ötümlü-Ötümsüzleşme: Ötümlü seslerin ötümsüz, ötümsüz seslerin ötümlü üretilmesi
Önleştirme: Arka seslerin önde üretilmesi	Damaksıllaştırma:
Art-damaksıllaşma: Dış yuvası seslerin damakta üretilmesi	
Duraklaştırma: Sürtünmeli seslerin durak sesi gibi üretilmesi	

	Yaş	Örnek Üretim
Hece Yitimi	3;0	telefon : tefon
Ünsüz Düşmesi	3;6	sabun : sabu
Ünsüz Öbeği Daralması	5;0	Flüt - füt
Benzeşim İşlemleri	3;6	Yatak : yatat Kedi : tedi
Seslerin Yerini Değiştirme	2.6	Şapka : şakpa
Önleştirme	3;0	kuş : tuş
Duraklaştırma	3;6	pare : pare
Sürtünmelileştirme	2;6	Bıçak : bışak
Akıcıların Değiştirilmesi	5;6	Rüya - löya
Ötümlüleşme/ Ötümsüzleşme	3;6	Top : dop Kapat : kabat
Artlaştırma	2.6	tel : kel
Damaksıllaştırma	3	su : şu
Durak Sürtünmelileştirme	2.6	şişe : çice

Ses bozuklukları

- İnsan sesinin üç özelliđi vardır: ses perdesi, yüksekliđi ve kalitesi. Bu üç özellikteki bozukluklar konuşan ve dinleyen için estetik açıdan rahatsız edicidir ve iletişime engel olur.

- **Ses perdesi:** Kişinin sesi perde bakımından yaşına ve cinsiyetine göre olması gerekenden daha alçak (pes) ya da yüksek (tiz) olursa toplumsal açıdan engellemelerle karşılaşır ve iletişimi zayıflar. Ses perdesi kırılmaları adölesan(ergenlik) dönemde yaygındır. Sonraki yaşlarda devam etmesi iletişim sorunları yaratabilir.
- **Ses yüksekliği:** Çok zayıf ya da fazla yumuşatılmış bir ses belli uzaklıktan ve gürültülü ortamlarda anlaşılmayı güçleştirir. Çok yüksek ses ise, özellikle hoş olmayan bir ses niteliği varsa, dinleyici açısından rahatsız edici olmaktadır.

- **Ses kalitesi/tonu:** Ses kalitesini tanımlamada genizsizlik ve boğukluk özellikleri dikkate alınır. Genizsizlik, burun boşluğundan geçen havanın miktarı ve tınlama için burun boşluğunun ne ölçüde kullanıldığıyla ilgilidir. Bir kişinin sesinin kronik şekilde boğuk olması ciddi larynx (gırtlak) sorunu olduğuna işaret etmektedir.

Fonasyon :Ses tellerinin açılıp-kapanması ve ses üretmesi

Erkeklerde 1 saniyedeki titreşim sayısı 100-130 defa(kalın ses) iken kadınlarda bu sayı 160-220 defa(ince ses)dır.

Normal Ses: Kişiyi ihanet etmeyen sestir.

Kişinin sesinin orjinalliği « **rezonans** » sayesinde olur.

Larinks ses bozukluğu açısından çok önem arz eder.

- **KOAH'lı** hastalar normal **fonasyon** için gerekli havayı çekemediği için kısık konuşurlar.

Mutasyonel Falsetto (Püberfoni)

- İnce ses
 - Perde bozukluğu
 - Erkeklerde
 - Ses bozukluğu
-
- Normal bir sese yaklaşık **8-10 seansla** incelik-kalınlık verilebilir.

KONUŞMA AKIŞINDAKİ BOZUKLUKLAR

Acele-karmaşık konuşma

- Coğunlukla kekemelik ile karıştırılan bu durum, aşırı konuşma hızı ile birlikte düzensiz cümle yapısını, söyleyiş problemlerini içerdiği gibi kekemeliğin problemi olan konuşmaya başlama güçlüğü de içerir.
- Acele-karmaşık konuşanlar, hızlı ve düzensiz söyleyiş biçimleri nedeniyle söylemek istediklerini anlatamazlar.
- Kekemelerin aksine bozukluklarının farkında değildir. Konuşabilirler ve nadiren kekelerler.

KEKEMELİK

- Kekemeliđi, kelime ve hecelerin tekrarlanması, sesleri çıkarmakta zorlanma, bazen de hiç ses çıkaramama ve mimiklerle kilitlenme hali olarak tanımlayabiliriz.
- Kekemelik bir ritim bozukluđudur.
- Erkeklerde görölme sıklığı kızlardan daha fazladır. Nüfusun %5'i gelişimsel kekemelik yaşamakta ve %1'i ergenlik ve yetişkinlikte kekemelik yaşamaya devam etmektedir.
- Kekeleyenlerin %40/%60 'ının ailesinde ya kekeleyen ya da kekelemiş düzelmiş birisi bulunmaktadır.

Kekemelik genellikle:

- Hece-ses uzatma (v-v-v-ver),
- Kısa kelime tekrarı (al-al-al),
- Ses uzatma (Ssssssabah),
- Durma –Blokلامalar (okk-ula ge-geldim),
şeklinde olabilir.

Kekemeliğin Nedenleri

Konu üzerine yapılan pek çok çalışma aracılığıyla ortaya konulan birtakım sonuçlar vardır; fakat hiçbirisi teori olmaktan çıkıp dünyaca kabul edilen bir tanım olabilecek kadar geçerli kabul edilmemektedir. Bu teorilerden en çok sorulan birkaçına göz atacak olursak;

- Genetik
- Kas koordinasyonu
- Çevresel- duygusal stres
- Taklit

kekemeliğin nedenleri arasında gösterilmektedir.

• Psikologlar

❑ Yetişkinlerle akıcı konuşmayı başarmak çok zor.

❑ **Okul öncesi** dönem en elverişli dönemdir.

❑ 12 yaş sonrası kritik eşik gibidir.

• Kekemelik **buzdağına** benzer.

• **Zamanı ve sıklığı** değişebilir. Bir gün hiç yokken bir hafta sonra dedikleri hiç anlaşılmayabilir.

Kekemelik Türleri:

- ✓ Ses veya hece tekrarı
- ✓ Sözcük tekrarı
- ✓ Uzatmalar
- ✓ Bloklar
- ✓ Laf arasına eklemeler (ses, sözcük, ifade ekleme)
- ✓ Duraklamalar
- ✓ Kırık sözcükler
- ✓ Tamamlanmamış cümleler

- **Kaçınma davranışı** çok sık görülür.

- **İkincil davranışlar:**

- Dudakta titreme
- Göz kırpma
- Ayaklarını yere vurma
- Diş gıcırdatma
- Burun deliklerini büyütme
- Öne eğilme



- **Genetik faktörler** %50 belirleyicidir

- Kekemeliđin **tek bir sebepten olmadıđı** ebeveyne iletilmelidir.

« Siz neden olmadınız ancak yapabilecekleriniz var. »

- **Zaman baskısı** kesinlikle kurulmamalı.
- **Dođal ölçme** için dođal ortam gözlemi veya video çekimi

ÖNEMLİ SORULAR

- Kekemelik iyileşir mi?
- Terapi gerekli mi?
- Çocuk kendisindeki aksaklığı ne zaman fark eder?

- Kekemelik sıklıkla, bir çocuğun dilinin hızla geliştiđi bir dönem olan 2-5 yaşlar arasında belirmeye başlamaktadır.
- Asıl kekemelik tablosunun gerçek yerleşimi daha çok 5-6 yaşlarında olur.
- Sınıfta bir şey okuyacağı sırada kekeleyen çocuk, şarkı söylerken ya da telefonla konuşurken kekelemeyebilir.

- Çocukların çoğunlukla 2,5-3,5 yaşları arasında kekelemelerinin nedeni, bu sırada çocuğun özellikle heyecanlıyken düşünce ile dilini birbirine karıştırmamasından kaynaklanmaktadır.
- Ayrıca bu yaş grubu çocuklarda düşünme hızı, konuşma hızına göre daha fazla olduğu için konuşurken duraksamalar ve istemsiz ses çıkarmalar olabilir,
- Sözcük dağarcığı kısıtlı olmasına karşın çok şey söylemek isteyen çocuk, konuşmada zorluk çeker ve sonuç olarak kekeler.

- Kekemelikte, tekrarlar, duraklamalar ve ses uzatmalarıyla, konuşmanın akışı ve ritmi aksar ancak bu davranışları her gösteren çocuk kekeme olacak diye bir kural yoktur.
- Okul öncesi dönemde, hece-sözcük tekrarları ve bazı uzatmalar, pek çok çocuğun normal olarak gösterdiği davranışlardır.

- Kekemeliğin erkeklerde kadınlardan daha sık görüldüğü belirtilmiştir (Van Riper, 1972; Wingate, 1976; Öztürk, 1994; Rafuse, 1994). Yapılan araştırmalar erkek-kadın oranınının 1/2, 1/3, 1/5 den 1/10 a kadar değiştiğini göstermektedir (Yörükoğlu ve Akyıldız, 1971; Özsoy, 1982; Belgin ve Güven, 1985). Andrews ve arkadaşları (1983) bu oranların yaşla birlikte artış

- Kekeme çocukların özgeçmişlerini inceleyen arařtırmacılar kekeme çocuklarda solunum sistemi hastalıkları, romatizma, alerji, ensefalit, epilepsi, konvulsyon gibi nörolojik hastalık ve bozuklukların daha sık gözleendiğini belirtmektedir. Bazı arařtırmalar diabetikler arasında kekemelik görülmediğini ortaya koymaktadır (Oliver Bloodstein, 1995).

5. İŐİTME KAYBINA BAĐLI KONUŐMA BOZUKLUKLARI

OluŐ Zamanına Gre

- ✓ Konjenital
- ✓ EdinilmiŐ

KulaĐa Gre

- ✓ Tek taraflı
- ✓ ift Taraflı



- İşitme kayıplarında « % » ifadesi yanlış, « **dB** » ifadesi doğrudur.

Saf Ses Ortalaması (dB)	İşitme Kaybı Derecesi
0-15 dB	Normal işitme
16-40dB	Çok hafif derecede işitme kaybı
41-55dB	Hafif derecede işitme kaybı
56-70dB	Orta derecede işitme kaybı
71-90dB	İleri derecede işitme kaybı
91dB ve üzeri	Çok ileri derecede işitme kaybı

- **30 dB'lik bir çocuk** sessiz, düşük tonda konuşan bir öğretmeni duyamaz. O yüzden **yeni doğan taraması** yeterli değildir.

• Çok Hafif Derecede İşitme Kaybı

- Orta kulak enfeksiyonu
- Gelişme üzerinde çok önemli etkisi yoktur (özellikle geçici kayıplarda)
- Uzakta ve şiddeti düşük olan seslerde zorlanır.
- Sınıfta öğretmen uzaktaysa ya da gürültü varsa konuşmaların % 10 kadarını kaçırabilir.
- İletişim ve dili öğrenme üzerinde hafif etkiye sahiptir.
- /P/, /s/, /z/ gibi sesleri duyulmaz.
- İlk yıldan sonra işitsel öğrenme bozukluğu, dikkatsizlik, hafif dil gecikmesi ve hafif konuşma bozukluğuna neden olur.
- Bu çocuklar ön sıraya oturtulmalı ve akademik olarak desteklenmelidir.

• Hafif Derecede İşitme Kaybı

- Genellikle kronik otitis media sebeptir.
- Uzakta veya düşük şiddetteki sesleri duymada zorlanır.
- Konuşma sırasında %25-40 kadarını kaçırabilir.
- /s/,/p/,/t/,/k/,/f/,/ş/ gibi fonemleri algılamada zorluk çeker.
- Karşılıklı konuşma düzeyindeki hemen tüm konuşma seslerini duymakta zorluk çekerler.
- Soyut anlamlı kelimeleri, gramer kurallarını öğrenmede zorluk çekerler.
- Dikkatsizlik, dil gelişiminde gecikme, konuşma ve öğrenme ile ilişkili sorunlar görülebilir.
- Karşılıklı konuşmada zorluk yaşarlar, kelime hazinesi kısıtlıdır, konuşma bozukluğu vardır.
- Akademik destek, işitme cihazı işitme konuşma terapisi, özel eğitim gereklidir.

• Orta Derecede İşitme Kaybı

-
- Dil ve konuşma kendiliğinden gelişmez.
- İşitme kaybının erken tanısı, uygun amplifikasyon ile eğitime başlanması gereklidir.
- Konuşmaları anlayabilmeleri için konuşma sesinin şiddetli olması gerekir.
- Dili ifade ve anlama becerisinde sınırlılık vardır.

• İleri Derecede İşitme Kaybı



- İleri derecede işitme kaybı olan çocuklar sadece şiddetli sesleri duyarlar.
- Uygun işitme cihazı olmazsa sesleriduyamazlar.
- İşitme kaybı 2 yaşından önce olmuşsa, dil ve konuşma kendiliğinden öğrenilemez.

Çok İleri Derecede İşitme Kaybı

- İşitme cihazı olmadan duyamaz.
- Çok yüksek seslere tepki verebilir.
- Görsel uyaran olmadan konuşmayı yorumlayamaz.
- Çok ileri derecede işitme kaybı olan çocuklarda, görme ve dokunma kılavuz duyu olarak kullanılır.

Odyolojik Testler

- Timpanometrik Testler
- BERA (İç Kulak Ölçümü)
- OAE (Oto Akustik Emisyon)
- Yeni doğanlarda, bebek ve çocuklarda işitme taramaları

Konuşma Bozukluğunu Etkilemesi Yönüyle

- İşitme Kaybı % 30
- Yarık Damak % 15
- **Akademik başarıları % 37 daha düşüktür.**

İşitsel İşleme Bozukluğu (İİB)

- Kapı gıcirtısı ve öğretmen sesi aynı gibi
- Sözcüklerde seçicilik kaybolur
- « Ha », « Ne », « Ne dedin » vb. sık kullanır.
- Uzun cümleleri anlamazlar
- Sözcük dağarcığı yetersizdir
- Dilin prgramatik kullanımında zorlanır.

Öneriler

- Yüz yüze konuşma
- Kısa ve net yönergeler
- Arka plandaki gürültünün azaltılması
- Şiir, tekerleme, bilmece
- Okuduğunu anlama çalışmaları



- İřitme, konuřmanın temel unsurunu oluřturduđundan konuřma ediniminden önceki dönemde, iřitme sisteminde oluřan aksaklıklar dil ve konuřma geliřimini ciddi řekilde etkiler.
- Çünkü dil duyarak öđrenilir ve henüz anne karnındayken sesleri duymaya bařlarız. Bu nedenledir ki bebekler dođdukları anda annelerinin sesini diđer kiřilerin sesinden ayırt edebilirler.
- Bu konuda yapılan bir arařtırmada; yeni dođan bebeklere deđiřik sesler ve annelerinin sesleri kayıttan dinletildiđinde, annelerinin sesini duyduklarında daha hızlı ve güçlü řekilde emme hareketi yaptıkları gözlenmiřtir.

- İşitme kaybında erken teşhis çok önemlidir.
- İşitme kaybının teşhisi ne kadar erken yaşta sağlanırsa, tedavinin ve bireyin gelişimi o kadar sağlıklı olacaktır.
- Özellikle ilk iki yıl, çocuğun konuşmasını geliştirebilmesi için en önemli dönemdir.
- Aile çocuğun büyümesini ve gelişmesini iyi takip ediyorsa işitme kaybı erken dönemde teşhis edilebilir.
- İlk 6 aylık dönemde bebekler yüksek seslere karşı irkilerek tepki verir, hatta ağlayabilirler.

- Bebekler doğumdan itibaren ve hatta anne karnındayken bile sesleri işitmeye başlarlar. Anne karnından itibaren özellikle annenin sesini diğer seslerden daha net duyabildiklerinden doğumdan sonra ilk ayırt edebildikleri ses annelerinin sesleri olur. Ancak bebeklerin işitme duyusunun gelişmesi ve sesleri net bir şekilde ayırt edebilmeye başlaması 6 aya kadar sürebilen bir süreçtir.
- Bebek anne karnında duyduğu annesinin kalp atış ve diğer organların sesleridir bu yüzden doğumdan sonra elektrikli süpürge fön makinesi gibi aletlerin seslerine tepki vermektedir.

- Bebeğin ilk tepkisi irkilme ve yaptığı işi bırakıp sesin geldiği yöne dönmek olacaktır.
- Meme emerken emmeyi bırakır ya da oyuna dalmışken oyuncuğu bırakır ve sesin kaynağını arar.
- Oysa işitme engelli bebekler bu tarz tepkiler vermez, sadece görüş alanı içersinde olan hareketlere tepki verirler.



- 6-12 aylık bebekler ise çevrelerindeki basit konuşmaları anladıklarını göstermeye başlarlar. Örneğin tanıdık kişileri, eşyaları gösterir, kendisi de değişik sesler, heceler üretir.
- 12 aylıkken bir iki komutu (“el salla, alkış yap” denildiğinde) nasıl yapacağı gösterilmeden! anlar ve yaparlar.
- İşitme engelli çocuklar bu tarz tepkiler göstermez ve sürekli aynı tonlamada ses çıkarır, değişik sesler/heceler üretmezler.

- Ancak çoğu aile bebeklerinin konuşması iki yaşına geldiğinde, bekledikleri gibi ilerleme göremediklerinde şüphe duymakta ve teşhis konulana kadar çok önemli bir süre geçmiş olmaktadır.
- İşitme engeli tanısı mümkün olan en erken dönemde konulmalı ve konuşma eğitimi hemen başlamalıdır.
- Eğitime erken başlanıldığında dil gelişimlerinin yanı sıra sosyal, bilişsel gelişimleri de olumlu etkilenecektir.

Orta Derecedeki İşitme Kayıpları Neden Çok Geç Fark Ediliyor?

- Dođuştan gelen ileri derecedeki işitme kayıpları genellikle en geç 2 yaş civarı tanılanabiliyorken, orta ve hafif düzeydeki kayıplar maalesef çocuk 6-7 yaşına gelene dek gözden kaçırılabilir.
- Bu çocuklar erken dönemde dudak okuma becerisini kendiliklerinden geliştirebildiklerinden konuşulanları anlıyormuş izlenimi verebilirler. Yüksek şiddetteki sesleri duyabildiklerinden kapı çaldığında bakabilir, müzik aletlerine ilgi duyabilir, yüksek sestense irkilebilirler.

- Ancak iřitme deęiřik frekanslardaki seslerin duyulmasıyla gerekleřen bir olaydır.
- Yani ocuk konuřma seslerinden bazılarını duyuyor bazılarını duymuyor olabilir. Örneęin ocuęa “Serkan” diye seslenildięinde ocuk bunu “ e an” gibi duyuyor olabilir. Bu durumda ses duyduęu iin dnp bakacaktır ancak duymadıęı sesleri kendisi de retmeyecektir.

- Bu durumda aile çocuğun bebeksi bir konuşması olduğunu düşünüp büyüdükçe düzelebileceğini ümit etmektedir.
- Bu çocuklar anaokuluna ya da ilkokula başladıklarında öğretmenlerinin “anlamıyor, iyi dinlemiyor” gibi şikayetleriyle karşılaşabilmektedirler.
- Aile çocuğun okul başarısındaki sorun nedeniyle araştırmalara başladığında işitme engeli tanısıyla karşılaşabilmekte ve çok geç dönemde işitme cihazı kullanımı başlayabilmektedir.

Dođuđunda Normal İřiten ocukta Sonradan İřitme Kaybı Oluřur mu?

- İřitme bozuklukları dođuřtan olabileceđi gibi sonradan geirilen hastalıklara bađlı olarak da ortaya ıkabilir. Özellikle uzun suren orta kulak iltihaplarında ocukta orta derecede iřitme kaybı oluřabilir.
- Bu durum, konuřma seslerini ğrendiđi dnemde ocuđun konuřma geleiřimini olumsuz etkiler.

- Yine küçük çocuklarda kulađa yabancı cisim sokulması (kalem/silgi ucu, boncuk, fıstık vs) durumunda kulak zarı zarar görebilmekte, çocuđun iřitmesinde azalma olur.
- Kimi zaman aileler bu durumu 6 ay gibi çok ge bir süre sonra fark edebilir. Aile çocuđun dikkat etmediđi, inatlařtıđı ya da umursamadıđı gibi düşüncelerle iřitme kaybını gözden kaırabilir.
- İřitme kaybının derecesine bađlı olarak çocuđun konuşması ve ders başarısı olumsuz etkilenir.

Konuşma Terapisine Ne Zaman Başlanmalıdır?

- İşitme kaybı olduğu belirlenen çocuklar en kısa sürede cihazlandırılmalı ve cihaz ayarları yapıldığında hemen konuşma terapisine başlanmalıdır.
- Konuşma terapisinde öncelikle çocuğun dinleme ve dudak okuma becerilerini geliştirme üzerinde çalışılır.

İşitme Kaybı Olan Çocuklarla Konuşurken Nelere Dikkat Edilmelidir?

- Yeni bir sözcük öğreteceğiniz zaman mutlaka ağızınıza baktığından emin olun.
- Yeni bir sözcük öğreteceğiniz zaman sözcüğü anlatan resim-nesne gösterin, okuma bilen çocuklarda sözcüğü yazın ve okutun.
- Genelleme yapabilmesi için aynı sözcüğü anlatan değişik resim-nesnelere yararlanın.
- Mutlaka doğru sözcükler ve düzgün ifadeler kullanın. Örneğin “yemek” sözcüğü için “mama”, “kedi” sözcüğü için “miyav” demeyin. İşitme engelli çocuklarda “şimdilik böyle söylesin daha kolay” yaklaşımı son derece yanlıştır!

- Yeni öğrettiğiniz sözcükleri mutlaka cümle içerisinde kullanın.
- İşaretle bir şeyler anlatmaya çalıştığında onu anladığınızı gösterin ama mutlaka söylemek istediği cümleyi iki kez yavaşça tekrarlayın sonra bir kez de onun söylemesini isteyin.
- İşitme cihazının bakımı, temizliği, pillerinin kontrolü gibi konuları ihmal etmeyin. Bu konularda öğretmenine bilgi verin.
- Bir şeyi anlattığınızda “anladın mı?” diye sormayın. Sizi anladığından emin olmak için sorular sorun. İşitme engelli çocuklar “anlıyormuş” gibi görünmeyi çok iyi başarırlar!

Diğer Dil ve Konuşma Bozuklukları

- Yarık damak ve yarık dudakla ilgili konuşma bozuklukları
- Yarık damak (kurtağzı), ağız boşluğunun üst kısmında açıklık olması durumudur. Yarık dudak ise (tavşan dudak) üst dudakta tek ya da iki yanlı yarıklık olması durumudur.
- Nedeni kesin olarak bilinmemekle beraber annenin hamileliği sırasında sağlık durumu, beslenme sorunu, fetüsün üzerinde rahim içi baskıların oluşmasının etkili olduğu bir yapısal bozukluktur. 16
- Folik asit eksikliği ve kalıtsal faktörlerinde damak ve dudak yarığına neden olduğu düşünülmektedir. Annenin rubella mikrobu, geçirdiği ateşli hastalıklar, radyasyon ışınlarına maruz kalma, vitamin ve mineral yetersizliği de etkilidir.



- Yarıık damak (kurtađzı) ve yarıık dudak (tavşan dudak) deđiřik bölüm ve derecelerde görülebilir.
- Yarııklık dudađın ya da damađın ortasında olabileceđi gibi sađda ve solda da olabilmektedir.
- Böylesi olgular doğumla birlikte herkes tarafından fark edilir. Bu durum öncelikle anneyi psikolojik olarak olumsuz etkiler. Daha sonraki süreçte çocuk büyüdükçe onun kişilik yapısını etkileyen duygusal sorunlar oluşturabilir. Bu nedenle erken dönemde tıbbi müdahale yapılması sađlanmalıdır. Bu, çocuđun hem fiziksel yapı görünüşünü hem de konuşmasının istenilen şekilde gerçekleşmesi için gereklidir.

- Apraksi konuşmanın motor planlanmasında yaşanan bir bozukluktur.
- Gelişimsel konuşma apraksisi, beyinden gelen mesajın konuşma kaslarına doğru şekilde iletilmemesi sonucunda ortaya çıkan motor bir konuşma bozukluğudur. Bu durum kasların yetersizliğinden değil, beynin konuşma eylemi için gereken konuşma organlarını (dudak, çene, dil gibi) hareket ettirme konusunda sorun yaşamamasından kaynaklanmaktadır.
- Konuşma esnasında arama davranışı gözlenir (dilin doğru konumunu arama gibi).
- Sesler arasında uzun duraklamalar görülebilir.
- Prompt tekniği günümüzde özellikle ağır apraksisi olan çocuklarımıza yardım edebilecek en önemli tekniklerden biridir.
- Aprakside kişi bildiği amaçlı bir hareketi yapamamaktadır. Apraksi bir motor-planlama-programlama sorunudur
- Sesleri (harf) yanlış üreten çocuklar çoğu zaman dillerini nereye koyacaklarını, dudaklarını hangi şekle getireceklerini ya da çene açılarını nasıl ayarlamaları gerektiği bilmezler. Prompt uygulayıcısı dokunsal uyaran desteğiyle (elle konuşma organlarına dokunarak) çocuğun üretemediği ses için gerekli olan dil, diş, dudak ve çene pozisyonuna erişmesini sağlar ve böylece çocuk sözel uyarının da desteğiyle doğru sesi üretebilir.

- Dizartride konuşmayla ilgili kaslarda ve iç koordinasyonda zayıflık, güçsüzlük vardır. Dizartri ağız, yüz ve solunum sistemindeki kasların zayıflamasından ötürü kısık ses, güçsüz nefes ve sık sık dil sürçmesi gibi şikâyetlere sebep olabilir. Dizartriye yönelik terapide konuşmaya yardımcı organları güçlendirmek için oral-motor egzersizler verilmektedir.
- Aprakside kişi bildiği amaçlı bir hareketi yapamamaktadır. Apraksi bir motor-planlama-programlama sorunudur, yani beynin konuşma / sesbilgisi motor programlarını üreten ilişkili kısmı hasar görmüştür. Apraksi, konuşmayı oluşturan seslerin çıkarılma aşamasında oluşan sıralama ve motor planlama bozukluğuna denir. Kişi ne söylemek istediğini bilse de beyin kelimeleri oluşturan sesleri çıkarmak için gereken kas hareketlerini koordine etmekte zorlanır ve böylece istenilen kelime yerine ona benzeyen/benzemeyen başka bir sözcük söyleyebilir (ayakkabı yerine "atatabı" gibi). Dil ve konuşma bozuklukları uzmanı bu alanlarda da hastayı değerlendirip gerekli terapiyi uygular.

ORGANİK SES BOZUKLUKLARI

Kas Gerilim Disfonisi

Herhangi bir problem yokken sesin kısık veya ince çıkmasıdır.

Vokal Nodüller

- Bayanlarda ve ses sanatçılarında sık görülür
- Sesin yanlış ve sık kullanımı
- Ses kısıklığı ile karakterize
- Terapi ile tamamen veya kısmen geçebilir.

Vokal Polip

- Erkeklerde sık görülür.
 - Sesin yanlış kullanımı
 - Ses kısıklığı, hırıltı
 - Sigara, alerji tetikler
 - Boğazı aşırı temizleme
-
- En az **6-8 seans** sürer. (Max. 12 seans)
 - Vokal nodüllerde 20 seanslık bir durum olmaz. Tanı yanlış da olabilir.

ÖĞRETMENLERE ÖNERİLER

- Öğretmenler dil ve konuşma bozukluklarını araştırarak bilgi sahibi olmalıdır. Çeşitli konuşma bozukluklarının çocuğun **akademik başarısını** ve öğrenme becerisini ne şekilde etkilediğini öğrenmelidir. Böylece çocukta olası bir dil ve konuşma bozukluğundan **şüphelenildiğinde uygun yönlendirmeyi** yapabilir ve sınıfı çocuğun eğitim ihtiyacına yönelik olarak düzenleyebilirler.

- Öğretmen dil ve konuşma güçlüğü yaşayan çocukları fark etmeli ve bu çocukların eğitim ortamında yaşayacağı risklere yönelik gerekli tedbirleri alarak onları **derslerde desteklemelidir.**
- Diğer öğrencilerle konuşma bozukluğu olan çocuğun durumu hakkında konuşmalı ve olası bir **dışlama ve alay** etmenin önüne geçmelidir.
- Çocuk bir soruya cevap verirken ya da bir şey anlatırken **sabırla dinlemelidir.**

- Öğretmen, gerekirse **dil ve konuşma terapisti**, özel eğitim öğretmeni ve psikolog gibi diğer uzmanlarla da **işbirliği** içinde olmalıdır.
- Ailenin de görüş ve onayı alınarak çocuk değerlendirilmek üzere RAM'a yönlendirilmelidir. Bu süreçte öğretmenler, çocuğun değerlendirme istek formunda RAM tarafından istenilen gelişim alanlarını dikkatli bir şekilde doldurmalı ve **değerlendirme sürecine katkı** sağlayabilecek kendi **gözlem ve değerlendirmelerini içeren ayrıntılı bir rapor** sunmalıdır.

- Bunun yanı sıra öğretmenler aileler ile iletişimi sürdürmeli ve ailelerin öğrencilerin eğitim sürecine **aktif katılımları** konusunda yönlendirme yapmalı ve tavsiyeler vermelidirler.
- Süreç içinde eğer öğrenci destek eğitim almakta ise **destek eğitim sağlayan öğretmen ile sürekli iletişim halinde olmak** öğrencinin akademik gelişimi için çok önemlidir.

- Yetiřkin **düzgün ve anlaşılır bir Türkçe** kullanarak iyi bir model olmalıdır.
- Çocukla konuşurken ve çocuęu dinlerken gözlerine bakılmalıdır (**Göz kontaęı** kurma).
- Günlük rutin işler **sözel olarak ifade** edilmelidir.

- Çocuk konuşurken ona **dinlenildiđi hissettirilmelidir.**
- Çocuđun sık kullandıđı sözcüklere ilave sözcükler katarak cevap verilmelidir. (**Geniřletme**). Örneđin, “mama” dediđinde “daha mama mı istiyorsun?” gibi.
- Çevredeki tüm canlı ve cansız **nesnelere isimlendirilmelidir.**

Kaynakça:<https://orgm.meb.gov.tr>

http://megep.meb.gov.tr/mte_program_modul/moduller/Dil,%20Konu%C5%9Fma%20Bozukluklar%C4%B1%20ve%20Kayna%C5%9Ft%C4%B1rma.pdf